



Co-funded by
the European Union

Μελέτες περιπτώσεων: Μαθησιακό Σενάριο της IFIKE: Η Κοκκινোসκουφίτσα



Εισαγωγή στην τοποθεσία

Τοποθεσία

Το **Μουσείο Κυκλαδικής Τέχνης**, το οποίο ιδρύθηκε από το Ίδρυμα Νικόλαου Π. Γουλανδρή, βρίσκεται στην καρδιά της Αθήνας. Επιλέχθηκε ως χώρος για την πιλοτική εφαρμογή του έργου AIDA λόγω της προσβασιμότητάς του, των εγκαταστάσεων εργαστηρίων και της συνάφειας με τις δραστηριότητες του έργου, ιδίως λαμβάνοντας υπόψη την εμπειρία του με ασθενείς με άνοια. Το μουσείο στεγάζει μια σημαντική συλλογή κυκλαδίτικων αντικειμένων, προωθώντας ένα περιβάλλον που ευνοεί τη μάθηση και τη δημιουργικότητα για τους επισκέπτες όλων των ηλικιών, συμπεριλαμβανομένων των παιδιών, των οικογενειών και των ασθενών με άνοια. Η κεντρική του θέση στην Αθήνα εξασφαλίζει εύκολη πρόσβαση για τους συμμετέχοντες και τους φροντιστές τους, παρέχοντας το βέλτιστο περιβάλλον για την επιτυχή υλοποίηση των δραστηριοτήτων του έργου AIDA.

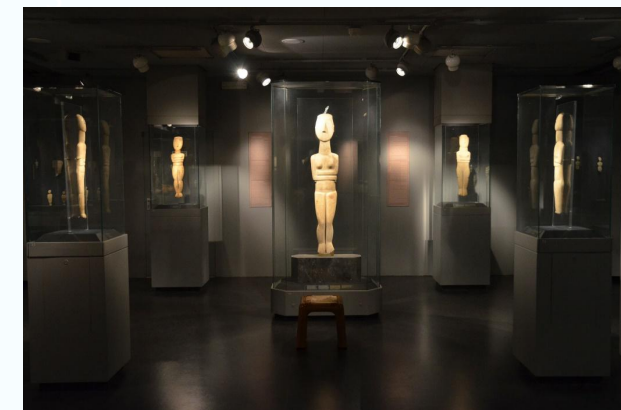


Τοποθεσία

Το **Μουσείο Κυκλαδικής Τέχνης** τονίζει την αφοσίωσή του στη μελέτη και την προώθηση της αρχαίας ελληνικής και κυκλαδικής τέχνης. Τα προγράμματα και τα εργαστήριά του έχουν σχεδιαστεί για να εμπλέξουν τους επισκέπτες στην εκτίμηση και την κατανόηση των αρχαίων πολιτισμών, υποστηρίζοντας το ρόλο του μουσείου ως εκπαιδευτικού και πολιτιστικού κόμβου στην Αθήνα.

Η ομάδα AIDA για τις πιλοτικές συνεδρίες που πραγματοποιήθηκαν στο Μουσείο Κυκλαδικής Τέχνης στην Αθήνα, Ελλάδα, αποτελούνταν από συντονιστές του IFIKE και επαγγελματίες του Μουσείου.

<https://cycladic.gr/en/>



VIBORG
MUSEUM



OPW
Ofis na
nDobrecha Poibil
Office of Public Works



FONDAZIONE
PATRIZIO PAOLETTI
PER LO SVILUPPO E LA COMUNICAZIONE



Spominčica
ALZHEIMER SLOVENIJA



Innovation Frontiers
Mind is the limit



CRHACK LAB F4D



Co-funded by
the European Union

Μελέτες περιπτώσεων: Μαθησιακό Σενάριο της IFIKE: Η Κοκκινোসκουφίτσα



Εισαγωγή στους συνεργάτες

Συνεργάτες

Το **Μουσείο Κυκλαδικής Τέχνης**, που ιδρύθηκε από το Ίδρυμα Νικόλαου Π. Γουλανδρή, είναι γνωστό για την εκτεταμένη συλλογή κυκλαδικών και αρχαίων ελληνικών αντικειμένων. Βρίσκεται στην καρδιά της Αθήνας και έχει καθιερωθεί ως πολιτιστικός και εκπαιδευτικός κόμβος, αφιερωμένος στη μελέτη, τη διατήρηση και την προώθηση της αρχαίας αιγαιακής και κυπριακής τέχνης και πολιτισμού.

Στο πλαίσιο του προγράμματος AIDA, το Μουσείο Κυκλαδικής Τέχνης διαδραμάτισε σημαντικό ρόλο στη δημιουργία ενός ευνοϊκού μαθησιακού περιβάλλοντος για άτομα με διάγνωση άνοιας. Η συμμετοχή του μουσείου περιελάμβανε την παροχή πρόσβασης στις συλλογές του και χώρων για εργαστήρια που σχεδιάστηκαν για να ευθυγραμμιστούν με τους στόχους του έργου. Αυτές οι συνεδρίες χρησιμοποίησαν τα αντικείμενα του μουσείου ως εκπαιδευτικά εργαλεία για την εμπλοκή των συμμετεχόντων σε συζητήσεις και δραστηριότητες που τόνωσαν τη γνωστική εμπλοκή και τη δημιουργικότητα.

<https://cycladic.gr/en/>



Συνεργάτες

Η **Εταιρεία Alzheimer Αθηνών**, που ιδρύθηκε το 2002, είναι μια σημαντική οργάνωση στην Ελλάδα αφιερωμένη στην υποστήριξη των ατόμων που πάσχουν από τη νόσο Alzheimer και άλλες μορφές άνοιας, καθώς και των οικογενειών και των φροντιστών τους. Η ένωση προσφέρει ένα ευρύ φάσμα υπηρεσιών, συμπεριλαμβανομένης της διάδοσης πληροφοριών, της εκπαίδευσης, της ψυχολογικής υποστήριξης και της υπεράσπισης για καλύτερη φροντίδα και έρευνα σχετικά με την άνοια.

Στο έργο AIDA, η Ένωση Alzheimer Αθηνών συνέβαλε καθοριστικά στην προσέλκυση συμμετεχόντων για τις πιλοτικές συνεδρίες που πραγματοποιήθηκαν στο Μουσείο Κυκλαδικής Τέχνης. Αξιοποιώντας το δίκτυο και τους πόρους της, η ένωση διευκόλυνε την εμπλοκή μιας ομάδας-στόχου που θα μπορούσε να επωφεληθεί σημαντικά από τις θεραπευτικές και εκπαιδευτικές δραστηριότητες που σχεδιάστηκαν στο πλαίσιο του AIDA.

<https://alzheimerathens.gr/en/>



VIBORG
MUSEUM



OPW

Ofis na
nDibrecha Poibil
Office of Public Works



FONDAZIONE
PATRIZIO PAOLETTI
PER LO SVILUPPO E LA COMUNICAZIONE



Spominčica
ALZHEIMER SLOVENIA

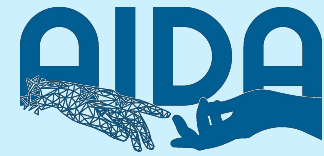


Innovation Frontiers
Mind is the limit



CRHACK LAB F4D

Η Κοκκινοσκουφίτσα – Ομάδα 1



Ομάδα 1:

Αριθμός συμμετεχόντων και φροντιστών:

Για το σενάριο της "Κοκκινοσκουφίτσας", συμμετείχαν 4 άτομα με διάγνωση άνοιας και οι αντίστοιχοι φροντιστές τους, δηλαδή συνολικά 8 άτομα, με σκοπό να εξασφαλιστεί ένα διαδραστικό και υποστηρικτικό περιβάλλον.

Ρύθμιση και διάταξη του χώρου:

Το σενάριο έλαβε χώρα σε έναν εξειδικευμένο χώρο του Μουσείου Κυκλαδικής Τέχνης, που προοριζόταν για εργαστήρια, με διάταξη που ευνοεί τη συζήτηση και τη συμμετοχή. Ο χώρος οργανώθηκε έτσι ώστε να επιτρέπει τη σαφή ορατότητα και την αλληλεπίδραση με τους συντονιστές της συνεδρίας, ενώ τα καθίσματα και οι θέσεις εργασίας ήταν διατεταγμένα έτσι ώστε να διευκολύνουν μια ελκυστική δυναμική της ομάδας και να εξασφαλίζουν άνεση τόσο για τους συμμετέχοντες όσο και για τους φροντιστές.

Έργα τέχνης, μουσειακά αντικείμενα ή εκθέματα που χρησιμοποιήθηκαν:

Αυτή η συνεδρία περιελάμβανε μια ξενάγηση στα εκθέματα του τέταρτου ορόφου του μουσείου, με έμφαση στις οπτικοακουστικές παρουσιάσεις που αφηγούνται τη ζωή στις Αρχαίες Κυκλάδες. Τα εκθέματα αυτά χρησίμευσαν ως ερέθισμα για να συζητήσουν οι συμμετέχοντες τις εμπειρίες και τις παρατηρήσεις τους, συνδέοντας τον αρχαίο κόσμο με το θέμα της αφήγησης της "Κοκκινοσκουφίτσας", και ενθάρρυναν τη διαδραστική ενασχόληση με το περιεχόμενο που παρουσιάστηκε.

Σχόλια των συμμετεχόντων:

- "Μου άρεσαν πολύ οι ιστορίες για τους αρχαίους ανθρώπους." – **Συμμετέχων**
- "Μου άρεσε η ποικιλία των αντικειμένων." – **Φροντιστής**
- "Φανταζόμουν συνεχώς πώς ζούσαν τότε." – **Συμμετέχων**
- "Η τεχνογνωσία και η ζεστασιά του προσωπικού του μουσείου μας έκαναν να αισθανθούμε ευπρόσδεκτοι και εκτιμημένοι." – **Φροντιστής**
- "Το να βλέπεις τα παλιά πράγματα και να ακούς τις ιστορίες ήταν διασκεδαστικό." – **Συμμετέχων**



Η Κοκκινοσκουφίτσα – Ομάδα 1



Ομάδα 1:

Στο μαθησιακό σενάριο "Κοκκινοσκουφίτσα", οι συμμετέχοντες εξερεύνησαν τα εκθέματα του τέταρτου ορόφου του Μουσείου Κυκλαδικής Τέχνης, τα οποία περιείχαν οπτικοακουστικές παρουσιάσεις για την καθημερινή ζωή και τον πολιτισμό των Αρχαίων Κυκλάδων. Αυτή η καθηλωτική εμπειρία λειτούργησε ως βάση για τις δραστηριότητες της συνεδρίας, προσφέροντας ένα ζωντανό σκηνικό για συζητήσεις σχετικά με τους αρχαίους πολιτισμούς και τη σημασία τους για τις οικείες αφηγήσεις.

Ξενάγηση στο Μουσείο και δραστηριότητες:

Το σενάριο της "Κοκκινοσκουφίτσας" περιελάμβανε μια ξενάγηση στο μουσείο με επίκεντρο οπτικοακουστικά εκθέματα που περιγράφουν λεπτομερώς τη ζωή στις Αρχαίες Κυκλάδες. Οι συμμετέχοντες συμμετείχαν σε συζητήσεις που καθοδηγούνταν από τους διαμεσολαβητές, συνδέοντας τον αρχαίο κόσμο με θεματικά στοιχεία παρόμοια με αυτά που συναντώνται στις παραδοσιακές ιστορίες. Αυτή η διαδραστική εμπειρία ενθάρρυνε τους συμμετέχοντες να μοιραστούν παρατηρήσεις και προβληματισμούς σχετικά με τα αντικείμενα και τις παρουσιάσεις που συνάντησαν.

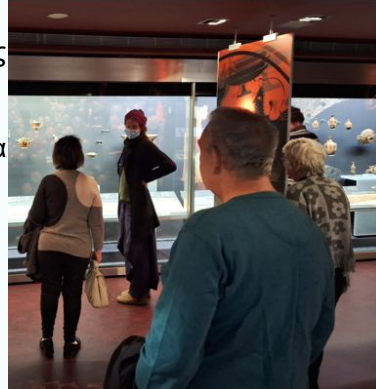
Υλικά που χρησιμοποιήθηκαν:

Οπτικοακουστικές παρουσιάσεις:

Χρησιμοποιούνται για να εμπλουτίσουν την αφήγηση και να δώσουν μια ζωντανή ματιά στην αρχαία κυκλαδίτικη ζωή.

Αποτελέσματα από τις συνεδρίες:

Τα κύρια αποτελέσματα ήταν οι συζητήσεις και οι κοινές εμπειρίες μεταξύ των συμμετεχόντων και των φροντιστών, που προκλήθηκαν από τα εκθέματα του μουσείου. Οι συζητήσεις αυτές επέτρεψαν στους συμμετέχοντες να διατυπώσουν τις ερμηνείες και τις συνδέσεις τους μεταξύ των αρχαίων αντικειμένων και της οικείας αφηγηματικής δομής ιστοριών όπως η "Κοκκινοσκουφίτσα", ενισχύοντας έτσι την εμπλοκή τους με το περιεχόμενο του μουσείου.



Μαθήματα:

Οι συμμετέχοντες προτίμησαν λιγότερο δομημένες δραστηριότητες με την ευελιξία να ασχοληθούν δημιουργικά με το δικό τους ρυθμό.

Η κακή επικοινωνία οδήγησε τους συμμετέχοντες να χάσουν δραστηριότητες, γεγονός που δείχνει την ανάγκη για σαφέστερη και αμεσότερη ανταλλαγή πληροφοριών.

Η χρήση масκών από το προσωπικό προκάλεσε άγχος και δυσπιστία, οδηγώντας σε μειωμένη συμμετοχή των συμμετεχόντων.

Προσαρμοσμένος σχεδιασμός δραστηριοτήτων

Σχεδιάστε τις μελλοντικές συνεδρίες με ανοιχτή δομή, επιτρέποντας την εξερεύνηση και την αλληλεπίδραση υπό την καθοδήγηση των συμμετεχόντων, ελαχιστοποιώντας τις τυπικότητες και τη γραφειοκρατία για να ανταποκριθεί καλύτερα στις προτιμήσεις της ομάδας.

Βελτιωμένες στρατηγικές επικοινωνίας

Εφαρμόστε μια πολυεπίπεδη επικοινωνιακή προσέγγιση, διασφαλίζοντας ότι όλες οι λεπτομέρειες μεταφέρονται αποτελεσματικά και ελαχιστοποιούνται οι παρεξηγήσεις. Αυτό θα μπορούσε να περιλαμβάνει οπτικά βοηθήματα, απλοποιημένη γλώσσα και ελέγχους επιβεβαίωσης.

Διαφάνεια προφύλαξης για τη υγεία

Εφαρμόστε μια σαφή επικοινωνιακή στρατηγική σχετικά με τα μέτρα υγείας και ασφάλειας, όπως η χρήση διαφανών масκών, και παρέχετε καθησυχαστικές πληροφορίες για την οικοδόμηση εμπιστοσύνης και άνεσης μεταξύ των συμμετεχόντων.



Co-funded by
the European Union

The European Commission support for the production of this publication does not constitute endorsement of the contents which reflects the views only of the authors, and the Commission cannot be held responsible for any use which may be made of the information contained therein.

Προκλήσεις

Λύσεις

Μείωση της συμμετοχής:

Αρχικά, οι συνεδρίες ξεκίνησαν με πέντε ζευγάρια συμμετεχόντων και των φροντιστών τους, που εκδήλωσαν ενδιαφέρον. Ωστόσο, καθώς προχωρούσε η πιλοτική εφαρμογή, παρατηρήθηκε αξιοσημείωτη μείωση της συμμετοχής, με αποκορύφωμα την τελική συνεδρία όπου παρέμεινε μόνο ένα ζευγάρι, γεγονός που αντικατοπτρίζει μια ανησυχητική τάση μείωσης της συμμετοχής με την πάροδο του χρόνου.

1. Δημιουργήστε ένα σύστημα για τακτικό έλεγχο με τους συμμετέχοντες και τους φροντιστές πριν από κάθε συνεδρία.
2. Εισάγετε μια ευέλικτη πολιτική παρουσίας με επιλογές για αναπληρωματικές συνεδρίες.
3. Δημιουργήστε ένα σύστημα υπενθύμισης και παρακίνησης μέσω τηλεφωνικών κλήσεων ή μηνυμάτων για την ενθάρρυνση της συμμετοχής.
4. Δημιουργήστε ένα δίκτυο υποστήριξης μεταξύ των συμμετεχόντων για την ενίσχυση της αίσθησης της κοινότητας και της υπευθυνότητας.

Ζητήματα προγραμματισμού:

Η επιλεγμένη χρονική στιγμή για τις συνεδρίες - πρωινά - είχε ως στόχο να συμπέσει με τις ώρες που οι φροντιστές ήταν περισσότερο διαθέσιμοι. Παρόλα αυτά, απροσδόκητες ακυρώσεις που σχετίζονταν με την υγεία, οι οποίες συχνά αναφέρονταν ως οφειλόμενες σε ασθένειες, διατάραξαν τη συνέπεια της συμμετοχής και έθεσαν σε κίνδυνο το πρόγραμμα των συνεδριών.

1. Διεξάγετε μια έρευνα πριν από την πιλοτική διαδικασία για να προσδιορίσετε τις καλύτερες ώρες για τις συνεδρίες.
2. Διατηρήστε έναν εφεδρικό κατάλογο συμμετεχόντων που είναι πρόθυμοι να συμμετάσχουν σε σύντομο χρονικό διάστημα.
3. Προσφέρετε εναλλακτικές ημερομηνίες και ώρες για όσους ενδέχεται να χάσουν τις προγραμματισμένες συνεδρίες.
4. Εφαρμόστε μια σαφή πολιτική ακύρωσης με κατευθυντήριες γραμμές για τον τρόπο επαναπρογραμματισμού.



Κακή επικοινωνία:

Οι επικοινωνιακές προκλήσεις αναδείχθηκαν ως σημαντικό εμπόδιο, με την παραπληροφόρηση να συμβάλλει στην απουσία ή την απροθυμία των συμμετεχόντων να συμμετάσχουν. Αυτή η σύγχυση πιθανόν να προήλθε από εσφαλμένες προσδοκίες ή ασαφή μηνύματα σχετικά με τις δραστηριότητες, τον σκοπό και την αξία της συνεδρίας.

1. Ορισμός ειδικού υπευθύνου επικοινωνίας για τη διαχείριση της διάδοσης των πληροφοριών.
2. Ανάπτυξη σαφούς, χωρίς ορολογία, πληροφοριακού υλικού που θα διανεμηθεί σε πολλαπλές μορφές.
3. Εφαρμόστε ένα σύστημα επιβεβαίωσης για να επαληθεύσετε ότι οι ανακοινώσεις έχουν ληφθεί και κατανοηθεί.
4. Προγραμματίστε σύντομες συνεδρίες ερωτήσεων και απαντήσεων πριν από τις δραστηριότητες για τους συμμετέχοντες ώστε να διευκρινίζονται τυχόν αμφιβολίες.

Προτιμήσεις των συμμετεχόντων:

Η ανατροφοδότηση από όσους παρακολούθησαν τις συνεδρίες αποκάλυψε ότι προτιμούσαν μια πιο χαλαρή ατμόσφαιρα. Οι συμμετέχοντες προτίμησαν δραστηριότητες που ήταν λιγότερο αυστηρά δομημένες και περιλάμβαναν λιγότερη γραφειοκρατία, γεγονός που υποδηλώνει την ανάγκη για μια πιο ρευστή και καθοδηγούμενη από τους συμμετέχοντες προσέγγιση στο σχεδιασμό των συνεδριών.

1. Χρησιμοποιήστε φόρμες ανατροφοδότησης μετά τις συνεδρίες για να συγκεντρώσετε πληροφορίες για βελτιώσεις.
2. Προσαρμόστε τη δομή των συνεδριών σταδιακά με βάση τις απαντήσεις των συμμετεχόντων.
3. Ενσωματώστε στοιχεία αναψυχής και κοινωνικοποίησης στη συνεδρία για να διατηρήσετε μια χαλαρή ατμόσφαιρα.

Προκλήσεις

Λύσεις

Αντιλήψεις περί υγείας και ασφάλειας:

Σε μια προσπάθεια να τηρηθούν τα πρωτόκολλα υγείας, οι συντονιστές φόρεσαν μάσκες, μια ενέργεια που άθελά της δημιούργησε άγχος στους συμμετέχοντες. Η αντίδραση αυτή ανέδειξε την ευαισθησία του κοινού-στόχου στις αλλαγές στο περιβάλλον του, επηρεάζοντας την προθυμία του να συμμετάσχει πλήρως στις συνεδρίες.

1. Πραγματοποιήστε μια συνάντηση προσανατολισμού για να εξηγήσετε τον σκοπό και την αναγκαιότητα των πρωτοκόλλων υγείας.
2. Προσφέρετε επιδείξεις των μέτρων ασφαλείας για να αμβλύνετε τους φόβους και τις παρεξηγήσεις.
3. Παρέχετε στους συμμετέχοντες εξατομικευμένο εξοπλισμό ασφαλείας για να αυξήσετε την άνεση.
4. Επιτρέψτε ανοιχτές συζητήσεις όπου οι συμμετέχοντες μπορούν να εκφράσουν τις ανησυχίες τους για την υγεία και την ασφάλεια.

