



Co-funded by
the European Union

Μελέτες περιπτώσεων: Μαθησιακό Σενάριο της IFIKE: Σκέψεις με Πηλό



Εισαγωγή στην τοποθεσία

Τοποθεσία

Το **Μουσείο Κυκλαδικής Τέχνης**, το οποίο ιδρύθηκε από το Ίδρυμα Νικόλαου Π. Γουλανδρή, βρίσκεται στην καρδιά της Αθήνας. Επιλέχθηκε ως χώρος για την πιλοτική εφαρμογή του έργου AIDA λόγω της προσβασιμότητάς του, των εγκαταστάσεων εργαστηρίων και της συνάφειας με τις δραστηριότητες του έργου, ιδίως λαμβάνοντας υπόψη την εμπειρία του με ασθενείς με άνοια. Το μουσείο στεγάζει μια σημαντική συλλογή κυκλαδίτικων αντικειμένων, προωθώντας ένα περιβάλλον που ευνοεί τη μάθηση και τη δημιουργικότητα για τους επισκέπτες όλων των ηλικιών, συμπεριλαμβανομένων των παιδιών, των οικογενειών και των ασθενών με άνοια. Η κεντρική του θέση στην Αθήνα εξασφαλίζει εύκολη πρόσβαση για τους συμμετέχοντες και τους φροντιστές τους, παρέχοντας το βέλτιστο περιβάλλον για την επιτυχή υλοποίηση των δραστηριοτήτων του έργου AIDA.

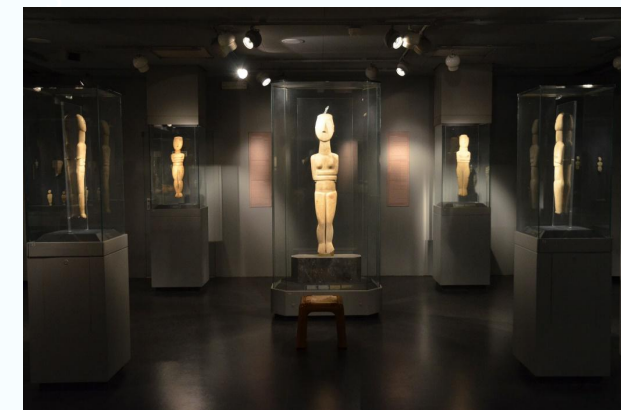


Τοποθεσία

Το **Μουσείο Κυκλαδικής Τέχνης** τονίζει την αφοσίωσή του στη μελέτη και την προώθηση της αρχαίας ελληνικής και κυκλαδικής τέχνης. Τα προγράμματα και τα εργαστήριά του έχουν σχεδιαστεί για να εμπλέξουν τους επισκέπτες στην εκτίμηση και την κατανόηση των αρχαίων πολιτισμών, υποστηρίζοντας το ρόλο του μουσείου ως εκπαιδευτικού και πολιτιστικού κόμβου στην Αθήνα.

Η ομάδα AIDA για τις πιλοτικές συνεδρίες που πραγματοποιήθηκαν στο Μουσείο Κυκλαδικής Τέχνης στην Αθήνα, Ελλάδα, αποτελούνταν από συντονιστές του IFIKE και επαγγελματίες του Μουσείου.

<https://cycladic.gr/en/>



VIBORG
MUSEUM



OPW
Ofis na
nDobrecha Poibil
Office of Public Works



FONDAZIONE
PATRIZIO PAOLETTI
PER LO SVILUPPO E LA COMUNICAZIONE



Spominčica
ALZHEIMER SLOVENIJA



Innovation Frontiers
Mind is the limit



CRHACK LAB F4D



Co-funded by
the European Union

Μελέτες περιπτώσεων: Μαθησιακό Σενάριο της IFIKE: Σκέψεις με Πηλό



Εισαγωγή στους συνεργάτες

Συνεργάτες

Το **Μουσείο Κυκλαδικής Τέχνης**, που ιδρύθηκε από το Ίδρυμα Νικόλαου Π. Γουλανδρή, είναι γνωστό για την εκτεταμένη συλλογή κυκλαδικών και αρχαίων ελληνικών αντικειμένων. Βρίσκεται στην καρδιά της Αθήνας και έχει καθιερωθεί ως πολιτιστικός και εκπαιδευτικός κόμβος, αφιερωμένος στη μελέτη, τη διατήρηση και την προώθηση της αρχαίας αιγαιακής και κυπριακής τέχνης και πολιτισμού.

Στο πλαίσιο του προγράμματος AIDA, το Μουσείο Κυκλαδικής Τέχνης διαδραμάτισε σημαντικό ρόλο στη δημιουργία ενός ευνοϊκού μαθησιακού περιβάλλοντος για άτομα με διάγνωση άνοιας. Η συμμετοχή του μουσείου περιελάμβανε την παροχή πρόσβασης στις συλλογές του και χώρων για εργαστήρια που σχεδιάστηκαν για να ευθυγραμμιστούν με τους στόχους του έργου. Αυτές οι συνεδρίες χρησιμοποίησαν τα αντικείμενα του μουσείου ως εκπαιδευτικά εργαλεία για την εμπλοκή των συμμετεχόντων σε συζητήσεις και δραστηριότητες που τόνωσαν τη γνωστική εμπλοκή και τη δημιουργικότητα.



MUSEUM
OF CYCLADIC
ART
NICHOLAS AND DOLLY
GOULANDRIS FOUNDATION

<https://cycladic.gr/en/>

Συνεργάτες

Η **Εταιρεία Alzheimer Αθηνών**, που ιδρύθηκε το 2002, είναι μια σημαντική οργάνωση στην Ελλάδα αφιερωμένη στην υποστήριξη των ατόμων που πάσχουν από τη νόσο Alzheimer και άλλες μορφές άνοιας, καθώς και των οικογενειών και των φροντιστών τους. Η ένωση προσφέρει ένα ευρύ φάσμα υπηρεσιών, συμπεριλαμβανομένης της διάδοσης πληροφοριών, της εκπαίδευσης, της ψυχολογικής υποστήριξης και της υπεράσπισης για καλύτερη φροντίδα και έρευνα σχετικά με την άνοια.

Στο έργο AIDA, η Ένωση Alzheimer Αθηνών συνέβαλε καθοριστικά στην προσέλκυση συμμετεχόντων για τις πιλοτικές συνεδρίες που πραγματοποιήθηκαν στο Μουσείο Κυκλαδικής Τέχνης. Αξιοποιώντας το δίκτυο και τους πόρους της, η ένωση διευκόλυνε την εμπλοκή μιας ομάδας-στόχου που θα μπορούσε να επωφεληθεί σημαντικά από τις θεραπευτικές και εκπαιδευτικές δραστηριότητες που σχεδιάστηκαν στο πλαίσιο του AIDA.



ALZHEIMER
ATHENS

<https://alzheimerathens.gr/en/>



VIBORG
MUSEUM



OPW

Ofis na
nDibrecha Poibil
Office of Public Works



FONDAZIONE
PATRIZIO PAOLETTI
PER LO SVILUPPO E LA COMUNICAZIONE



Spominčica
ALZHEIMER SLOVENIA



Innovation Frontiers
Mind is the limit



CRHACKLAB F4D

Σκέψεις με πηλό – Ομάδα 1



Ομάδα 1:

Αριθμός συμμετεχόντων και φροντιστών:

- Σε κάθε συνεδρία συμμετείχαν 4 άτομα μαζί με τους συγγενείς ή τους φροντιστές τους, συνολικά 8 άτομα ανά συνεδρία. Αυτή η ρύθμιση προώθησε ένα υποστηρικτικό και ελκυστικό περιβάλλον, επιτρέποντας την εξατομικευμένη καθοδήγηση και προσοχή από τους συντονιστές.

Ρύθμιση και διάταξη του χώρου:

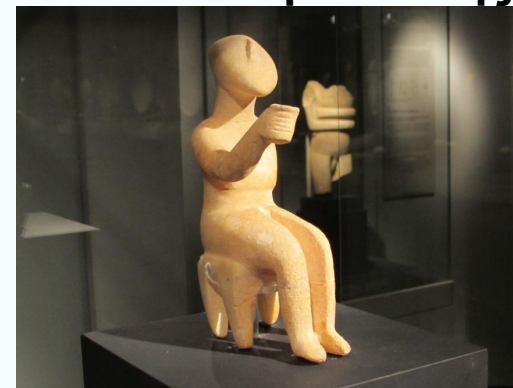
- Το σενάριο «Σκέψεις με Πηλό» διεξήχθη σε ειδικούς χώρους εργαστηρίων εντός του Μουσείου Κυκλαδικής Τέχνης. Οι χώροι αυτοί διαμορφώθηκαν έτσι ώστε να προάγουν ένα οικείο και άνετο περιβάλλον που ευνοεί τη δημιουργική έκφραση και αλληλεπίδραση. Η διάταξη περιελάμβανε θέσεις εργασίας με καθίσματα τοποθετημένα με κατεύθυνση προς τον συντονιστή, εξασφαλίζοντας ευκολία στην επικοινωνία και τη διδασκαλία. Γύρω από κάθε σταθμό προβλέφθηκε επαρκής χώρος για να διευκολύνεται η κίνηση και η προσβασιμότητα των συμμετεχόντων και των φροντιστών τους.

Έργα τέχνης, μουσειακά αντικείμενα ή εκθέματα που χρησιμοποιήθηκαν:

- Το μαθησιακό σενάριο «Σκέψεις με Πηλό» αξιοποίησε την πλούσια συλλογή αντικειμένων του Μουσείου Κυκλαδικής Τέχνης, εστιάζοντας ιδιαίτερα στα κυκλαδικά είδωλα. Αυτά τα αρχαία γλυπτά, που χαρακτηρίζονται από την απλότητα και τις αφηρημένες μορφές τους, αποτέλεσαν την έμπνευση για τη συνεδρία. Οι συμμετέχοντες γνώρισαν τα αντικείμενα αυτά μέσω μιας ξενάγησης που ανέδειξε την ιστορική και πολιτιστική σημασία των ειδώλων. Μετά την ξενάγηση, τα άτομα ενθαρρύνθηκαν να εκφράσουν τις ερμηνείες και τα συναισθήματά τους που προκάλεσαν τα γλυπτά μέσω της μοντελοποίησης με πηλό, επιτρέποντας μια πρακτική, δημιουργική εξερεύνηση των θεμάτων και των μορφών των τεχνουργημάτων.

Σχόλια των συμμετεχόντων:

- "Μου άρεσε να δουλεύω με τον πηλό". - **Συμμετέχων**
- "Το να βλέπω την ευχαρίστηση των συνεδριών ήταν αρκετά σημαντικό". - **Φροντιστής**
- "Χαίρομαι που είχαμε την ευκαιρία να ξεναγηθούμε στο μουσείο". - **Συμμετέχων**
- "Το ήρεμο περιβάλλον του μουσείου τους έκανε (τους συμμετέχοντες) να αισθάνονται άνετα". - **Φροντιστής**



Σκέψεις με πηλό – Ομάδα 1



Ομάδα 1:

Στο μαθησιακό σενάριο "Σκέψεις με Πηλό", οι συμμετέχοντες ξεκίνησαν μια ξενάγηση στο Μουσείο Κυκλαδικής Τέχνης, όπου τους παρουσιάστηκε μια επιμελημένη επιλογή κυκλαδικών ειδώλων και αντικειμένων. Αυτά τα αντικείμενα, γνωστά για τις μινιμαλιστικές και αφηρημένες μορφές τους, αποτέλεσαν την έμπνευση για τις δραστηριότητες της ημέρας.



Ξενάγηση στο Μουσείο και δραστηριότητες:

Η ξενάγηση ήταν διαδραστική, με τους επαγγελματίες του μουσείου να παρέχουν πληροφορίες για την ιστορική και πολιτιστική σημασία των κυκλαδικών αντικειμένων. Μετά την ξενάγηση, οι συμμετέχοντες συγκεντρώθηκαν σε ένα χώρο εργαστηρίου εντός του μουσείου, όπου ενθαρρύνθηκαν να προβληματιστούν σχετικά με τις εντυπώσεις και τα συναισθήματά τους για τα αντικείμενα που είχαν συναντήσει.

Υλικά που χρησιμοποιήθηκαν:

Πηλός: Για την πρακτική δραστηριότητα δόθηκε μαλακός, εύπλαστος πηλός, ο οποίος επιλέχθηκε για την ευκολία χρήσης και τα αισθητηριακά του οφέλη.

Εργαλεία μοντελοποίησης: Παρέχονταν βασικά εργαλεία γλυπτικής για να βοηθήσουν στη διαμόρφωση και τη λεπτομέρεια των μοντέλων από πηλό.

Αποτελέσματα από τις συνεδρίες:

Τα κύρια αποτελέσματα ήταν πήλινα μοντέλα εμπνευσμένα από κυκλαδικά είδωλα που είδαμε κατά τη διάρκεια της ξενάγησης στο μουσείο. Αυτά διέφεραν σε σχήμα και λεπτομέρεια, δείχνοντας τη μοναδική ερμηνεία και ανταπόκριση του κάθε συμμετέχοντα στην τέχνη. Τα μοντέλα αντιπροσώπευαν την εμπλοκή των συμμετεχόντων με τα αντικείμενα, προσφέροντας τόσο μια βαθύτερη σύνδεση με τη συλλογή του μουσείου όσο και μια θεραπευτική οδό για αυτοέκφραση.



Μαθήματα:

Οι συμμετέχοντες μπορεί να αισθάνονται απομονωμένοι αν κάθονται πολύ μακριά μεταξύ τους, γεγονός που εμποδίζει τη συνοχή και την εστίαση της ομάδας.

Οι συμμετέχοντες μπορεί να αισθάνονται ότι πιέζονται να δημιουργήσουν ένα τέλειο ή τελικό προϊόν, γεγονός που μπορεί να προκαλέσει άγχος ή αποδέσμευση.

Μπορεί να μην αισθάνονται όλοι οι συμμετέχοντες άνετα ή να μην ενδιαφέρονται να συμμετέχουν ανά πάσα στιγμή, γεγονός που μπορεί να οδηγήσει σε αισθήματα απογοήτευσης ή καταναγκασμού.

Συμμετοχή σε ομαδικό περιβάλλον

Οργανώστε τα καθίσματα ώστε να διευκολύνετε την ορατότητα και τη συζήτηση μεταξύ των συμμετεχόντων, εξασφαλίζοντας ότι τα τραπέζια είναι αρκετά κοντά ώστε να προάγεται η δυναμική της ομάδας.

Αποτίμηση της διαδικασίας έναντι του αποτελέσματος

Δώστε έμφαση στην εμπειρία της αφήγησης ιστοριών μέσω της τέχνης, ανεξάρτητα από το αποτέλεσμα. Ενθαρρύνετε την ανταλλαγή ιστοριών και αναμνήσεων που προκαλεί η τέχνη, επικυρώνοντας όλες τις συνεισφορές.

Αυτονομία των συμμετεχόντων

Μπορεί να μην αισθάνονται όλοι οι συμμετέχοντες άνετα ή να μην ενδιαφέρονται να συμμετάσχουν ανά πάσα στιγμή, γεγονός που μπορεί να οδηγήσει σε αισθήματα απογοήτευσης ή καταναγκασμού.



Προκλήσεις

Λύσεις

Μείωση της συμμετοχής:

Αρχικά, οι συνεδρίες ξεκίνησαν με πέντε ζευγάρια συμμετεχόντων και των φροντιστών τους, που εκδήλωσαν ενδιαφέρον. Ωστόσο, καθώς προχωρούσε η πιλοτική εφαρμογή, παρατηρήθηκε αξιοσημείωτη μείωση της συμμετοχής, με αποκορύφωμα την τελική συνεδρία όπου παρέμεινε μόνο ένα ζευγάρι, γεγονός που αντικατοπτρίζει μια ανησυχητική τάση μείωσης της συμμετοχής με την πάροδο του χρόνου.

1. Δημιουργήστε ένα σύστημα για τακτικό έλεγχο με τους συμμετέχοντες και τους φροντιστές πριν από κάθε συνεδρία.
2. Εισάγετε μια ευέλικτη πολιτική παρουσίας με επιλογές για αναπληρωματικές συνεδρίες.
3. Δημιουργήστε ένα σύστημα υπενθύμισης και παρακίνησης μέσω τηλεφωνικών κλήσεων ή μηνυμάτων για την ενθάρρυνση της συμμετοχής.
4. Δημιουργήστε ένα δίκτυο υποστήριξης μεταξύ των συμμετεχόντων για την ενίσχυση της αίσθησης της κοινότητας και της υπευθυνότητας.

Ζητήματα προγραμματισμού:

Η επιλεγμένη χρονική στιγμή για τις συνεδρίες - πρωινά - είχε ως στόχο να συμπέσει με τις ώρες που οι φροντιστές ήταν περισσότερο διαθέσιμοι. Παρόλα αυτά, απροσδόκητες ακυρώσεις που σχετίζονταν με την υγεία, οι οποίες συχνά αναφέρονταν ως οφειλόμενες σε ασθένειες, διατάραξαν τη συνέπεια της συμμετοχής και έθεσαν σε κίνδυνο το πρόγραμμα των συνεδριών.

1. Διεξάγετε μια έρευνα πριν από την πιλοτική διαδικασία για να προσδιορίσετε τις καλύτερες ώρες για τις συνεδρίες.
2. Διατηρήστε έναν εφεδρικό κατάλογο συμμετεχόντων που είναι πρόθυμοι να συμμετάσχουν σε σύντομο χρονικό διάστημα.
3. Προσφέρετε εναλλακτικές ημερομηνίες και ώρες για όσους ενδέχεται να χάσουν τις προγραμματισμένες συνεδρίες.
4. Εφαρμόστε μια σαφή πολιτική ακύρωσης με κατευθυντήριες γραμμές για τον τρόπο επαναπρογραμματισμού.



Κακή επικοινωνία:

Οι επικοινωνιακές προκλήσεις αναδείχθηκαν ως σημαντικό εμπόδιο, με την παραπληροφόρηση να συμβάλλει στην απουσία ή την απροθυμία των συμμετεχόντων να συμμετάσχουν. Αυτή η σύγχυση πιθανόν να προήλθε από εσφαλμένες προσδοκίες ή ασαφή μηνύματα σχετικά με τις δραστηριότητες, τον σκοπό και την αξία της συνεδρίας.

1. Ορισμός ειδικού υπευθύνου επικοινωνίας για τη διαχείριση της διάδοσης των πληροφοριών.
2. Ανάπτυξη σαφούς, χωρίς ορολογία, πληροφοριακού υλικού που θα διανεμηθεί σε πολλαπλές μορφές.
3. Εφαρμόστε ένα σύστημα επιβεβαίωσης για να επαληθεύσετε ότι οι ανακοινώσεις έχουν ληφθεί και κατανοηθεί.
4. Προγραμματίστε σύντομες συνεδρίες ερωτήσεων και απαντήσεων πριν από τις δραστηριότητες για τους συμμετέχοντες ώστε να διευκρινίζονται τυχόν αμφιβολίες.

Προτιμήσεις των συμμετεχόντων:

Η ανατροφοδότηση από όσους παρακολούθησαν τις συνεδρίες αποκάλυψε ότι προτιμούσαν μια πιο χαλαρή ατμόσφαιρα. Οι συμμετέχοντες προτίμησαν δραστηριότητες που ήταν λιγότερο αυστηρά δομημένες και περιλάμβαναν λιγότερη γραφειοκρατία, γεγονός που υποδηλώνει την ανάγκη για μια πιο ρευστή και καθοδηγούμενη από τους συμμετέχοντες προσέγγιση στο σχεδιασμό των συνεδριών.

1. Χρησιμοποιήστε φόρμες ανατροφοδότησης μετά τις συνεδρίες για να συγκεντρώσετε πληροφορίες για βελτιώσεις.
2. Προσαρμόστε τη δομή των συνεδριών σταδιακά με βάση τις απαντήσεις των συμμετεχόντων.
3. Ενσωματώστε στοιχεία αναψυχής και κοινωνικοποίησης στη συνεδρία για να διατηρήσετε μια χαλαρή ατμόσφαιρα.

Προκλήσεις

Αντιλήψεις περί υγείας και ασφάλειας:

Σε μια προσπάθεια να τηρηθούν τα πρωτόκολλα υγείας, οι συντονιστές φόρεσαν μάσκες, μια ενέργεια που άθελά της δημιούργησε άγχος στους συμμετέχοντες. Η αντίδραση αυτή ανέδειξε την ευαισθησία του κοινού-στόχου στις αλλαγές στο περιβάλλον του, επηρεάζοντας την προθυμία του να συμμετάσχει πλήρως στις συνεδρίες.

Λύσεις

1. Πραγματοποιήστε μια συνάντηση προσανατολισμού για να εξηγήσετε τον σκοπό και την αναγκαιότητα των πρωτοκόλλων υγείας.
2. Προσφέρετε επιδείξεις των μέτρων ασφαλείας για να αμβλύνετε τους φόβους και τις παρεξηγήσεις.
3. Παρέχετε στους συμμετέχοντες εξατομικευμένο εξοπλισμό ασφαλείας για να αυξήσετε την άνεση.
4. Επιτρέψτε ανοιχτές συζητήσεις όπου οι συμμετέχοντες μπορούν να εκφράσουν τις ανησυχίες τους για την υγεία και την ασφάλεια.

